

GRUNDIG

GX-33

Käyttäjäopas

i-Headset Puhetila



Bluetooth
BT ID: B016874



Aloitus

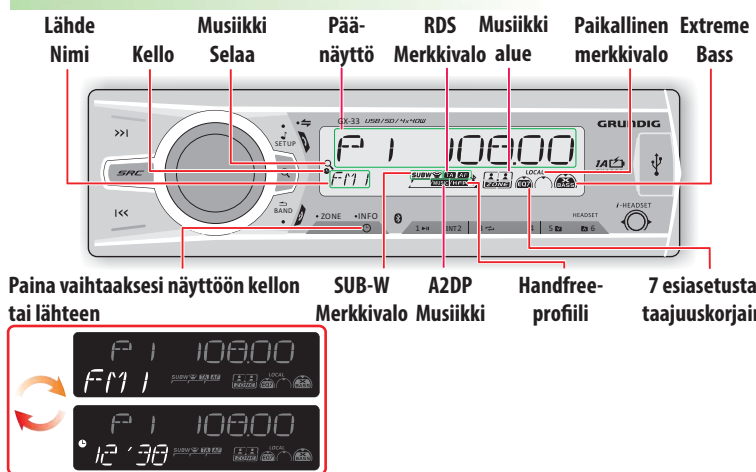


Valitse sopiva maantieteellinen alue:

- ◆ EUROPE (Itä-/Länsi-Eurooppa)
- ◆ RUSSIA (Venäjä)
- ◆ JAPAN (Japani)
- ◆ LATIN (Latinalainen Amerikka)
- ◆ MID-EAST (Lähi-itä)
- ◆ OCEANIA (Oseania)
- ◆ USA (Yhdysvallat)
- ◆ ASIA (Aasia Tyymeri)

HUOM. Valitse tälle laitteelle sopiva maantieteellinen alue, muuten se ei toimi kunnolla.

Laitteen esittely



Paina vaihtaaksesi näyttöön kellon SUB-W AZDP Handfree- 7 esiasetusta tai lähteen Merkivalo Musiikki profiili taajuuskorjain



Valitse käytettävissä oleva lähde (Source).	<ul style="list-style-type: none"> ◆ Paina lyhyesti vaihtaaksesi äänen tai palauttaaksesi sen. ◆ Käynnistä laite. Paina ja pidä alhaalla sammuttaaksesi laitteen. ◆ Vahvista valinta. ◆ Käännä säätääksesi äänenvoimakkuutta. ◆ BT Handfree -tila: Paina vastataksesi puheluun. Paina puhelun aikana vaihtaaksesi iHeadset-kuulokkeet tai kaiutintilään. ◆ BT audio -tila: Paina (toisto/tauko)
Tuner Mode (Kanavanvalitsintila):	<ul style="list-style-type: none"> ◆ Tuner Mode (Kanavanvalitsintila): Paina siirtyäksesi Auto Seek (automaattinen haku) -tilaan. Paina ja pidä alhaalla siirtyäksesi Manual Seek (käsinhaku) -tilaan. ◆ Media Playback (toistotila): Paina siirtyäksesi raidalta toiselle, paina ja pidä kelataksesi eteen/taakse. ◆ BT audio -tila: Paina siirtyäksesi alas/ylös.
Audio Menu (audiovalikko) -tilaan säätääksesi seuraavia valintoja:	<ul style="list-style-type: none"> ◆ EQ7->BASS->TRE (värinä)->BAL (tasapaino)->FADER ◆ Paina ja pidä alhaalla päästäksesi Setup (asetus) -tilaan. ◆ BT Handfree -tila: Puhelun aikana ja pidä alhaalla siirtääksesi puhelun takaisin puhelimeen yksityisyyden takaamiseksi.
Tuner Mode (Kanavanvalitsintila):	<ul style="list-style-type: none"> ◆ Tuner Mode (Kanavanvalitsintila): Paina päästäksesi Auto Store -tilaan, jolloin kuusi valitun taajuuden voimakkainta asemaa tallennetaan esivalittuihin kanaviin automaattisesti: FM1, FM2, FM3(1-6), AM1, AM2. ◆ Media Playback (toistotila): Paina päästäksesi musiikin kansio/tiedostohakuun.
Palaa aikaisempaan kohtaan.	<ul style="list-style-type: none"> ◆ Tuner Mode (Kanavanvalitsintila): Valitse FM-taajuus (FM1/FM2/FM3) tai AM1/AM2. ◆ BT Handfree -tila: Puhelun estäminen/lopettaminen.
Sammuta XBass-vahvistus-toiminto.	<ul style="list-style-type: none"> ◆ Paina ja pidä alhaalla vaihtaaksesi musiikkialueasetukset. Voit vaihtaa musiikin kuuntelu-alueelta ajajasta matkustajiin saadakseen auton parhaan mahdolliset kaiutinasetukset.
Paina vaihtaaksesi näyttöön kellon tai lähteen.	<ul style="list-style-type: none"> ◆ Tuner Mode (Kanavanvalitsintila): Paina nähdäksesi RDS:n vastaanottamat tiedot ◆ Media Playback (toistotila): Paina nähdäksesi ID3-tiedot.
Tuner Mode (Kanavanvalitsintila):	<ul style="list-style-type: none"> ◆ Tuner Mode (Kanavanvalitsintila): Paina numeropainikkeita kuunnellaksesi esiasetettuja asemia. Paina ja pidä numeropainikkeita alhaalla tallentaaksesi aseman, jota kuuntelet. ◆ Media Playback (toistotila): Paina numeropainikkeita suorittaaksesi alla esitetyt toimet:
1 INT 2 3 4 5 6	<ul style="list-style-type: none"> ◆ Toista/Tauko ◆ Intro ◆ Toista ◆ Seuraava kansi ◆ Edellinen kansi ◆ BT Handfree -tila: Puhelun aikana M6-painiketta vaihtaaksesi iHeadset-kuulokkeiden ja kaiutintilään välillä.

Bluetooth-laitteen käyttö

Bluetooth-laitteen kanssa yhdistäminen

Seuraa alla annettuja ohjeita Bluetooth-laitteellasi.

1. Hae Bluetooth-laitteita.
2. Valitse laitelistalta **GRUNDIG**
3. Syötä oletusarvoinen salasana **"0000"** ja vahvista sitten salasana.
 - ↳ Jos yhdistäminen onnistuu, teksti **[PAIRED]** näkyy järjestelmän LCD-näytöllä.

Puhelun soittaminen

Voit valita numeron matkapuhelimella.

1. Käytä matkapuhelimen numerovalintaa ja soita puhelu.
2. Kun soitto on suoritettu, numero ja teksti **[CALL---**] näkyy näytöllä.

Puhelun vastaanottaminen

1. Jos vastaanotat puhelun, numero näkyy näytöllä. Jos numero ei ole tiedossa, näytöllä näkyy teksti **[PHONEIN]**
2. Paina vastataksesi puheluun.
3. Kun keskustelu on päättynyt, paina lopettaaksesi puhelun.

Puhelun siirtäminen

Voit siirtää äänen auton kaiuttimista puhelimeen puhelun aikana. Paina puhelun aikana ja pidä alhaalla siirtääksesi äänen auton kaiuttimista matkapuhelimeen.

i-Kuuloketila



Pidä puhelinkeskustelusi yksityisenä käyttämällä laitteen ainutlaatuisia iHeadset-toimintoja:

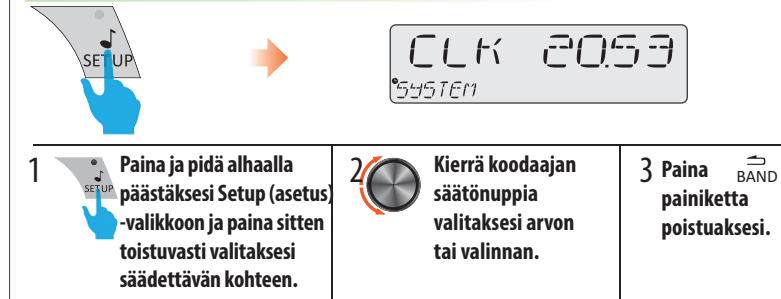
1. Liitä handfree-kuulokkeet tai puhelin iHeadset-liitäntään.
2. Vaihda keskustelun aikana iHeadset-tilaan painamalla painiketta , jolloin toinen ääni kuuluu vain kuulokkeiden tai puhelimen kautta. Paina jompaakumpaa näistä painikkeista uudelleen palataksesi kaiutintilaan.

Bluetooth Audio Streaming A2DP

Jos liitetty Bluetooth-laite tukee toimintoa Advanced Audio Distribution Profile (A2DP), voit kuunnella laitteelle tallennettua musiikkia laitteen kautta. Jos laite tukee myös profiilia Audio Video Remote Control Profile (AVRCP), voit käyttää laitteen ohjausta tai kauko-ohjausta soittaaksesi laitteelle tallennettua musiikkia.

1. Paina toistuvasti **SRC** valitaksesi **[BT AUDIO]**.
2. Paina aloittaaksesi toiston ja uudelleen keskeyttääksesi sen.
3. Paina siirtyäksesi alas/ylös. **>>1 / 1<<<**
4. Paina nähdäksesi kappaleen tiedot.

Asetusvalikon asetusten säätö



1. Paina ja pidä alhaalla päästäksesi Setup (asetus) -valikkoon ja paina sitten toistuvasti valitaksesi säädettävän kohteen.
2. Kierrä koodiajan säätönappia valitaksesi arvon tai valinnan.
3. Paina painiketta poistuaaksesi.

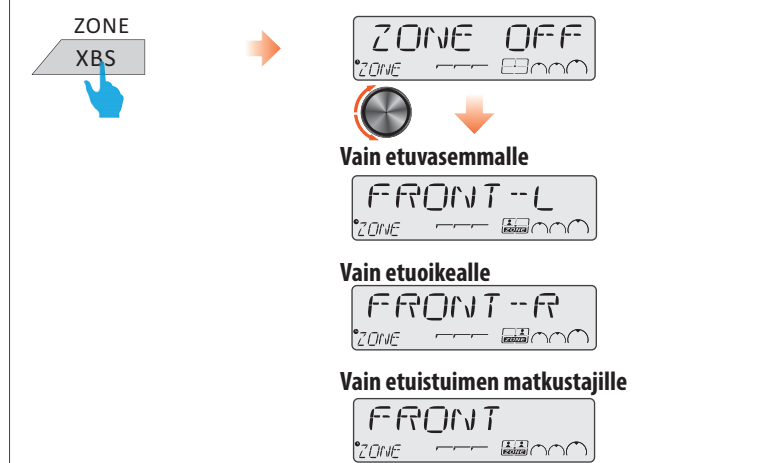
Kun painat tai pidät painettuna seuraavaa painiketta/seuraavia painikkeita...

Nimeke	Valittava asetus
RE-CON /DIS-CON	Tämä toiminto mahdollistaa yhdistetyn matkapuhelimen tai Bluetooth-laitteen irrottamisen manuaalisesti.
Kellon asetukset	Säädä tunti- ja minuuttiasetukset
Ajan esitys	Valitse 12H- ja 24H-kellon välillä.
Äänimerkki	Sammuta tai ota käyttöön tämä äänimerkki.
LOW on/off (Matala pois/päällä)	<ul style="list-style-type: none"> ◆ ON: Vain asemat, joilla on voimakas signaali, toistetaan. Merkkivalo syttyy. ◆ OFF: Sekä heikko- että voimakassignaaliset asemat toistetaan.
Area (alue)	Valitse laitteelle sopiva maantieteellinen alue: EUROOPPA; VENÄJÄ; JAPAN; LATINALAINEN AMERIKA; LÄHI-ITÄ; OSEANIA; YHDYSVALLAT; AASIA
RDS On/Off (RDS päällä/pois)	Sammuta tai ota käyttöön RDS-toiminto.
AF (Vaihtoehtoiset taajuudet)	<ul style="list-style-type: none"> ◆ ON: Laite etsii automaattisesti toisen aseman, jonka signaali on voimakkaampi, mutta jonka ohjelmatunnus on sama kuin nykyisellä asemalla. ◆ OFF (poissa päältä): Sammuta AF-toiminto.
TA (Liikennetilanneilmoitukset)	<ul style="list-style-type: none"> ◆ ON: Liikennetiedotteita lähetettäessä laite siirtyy automaattisesti kanavanvalitsintilaan (riippumatta senhetkisestä tilasta) ja alkaa välittää liikennetiedotteita. Kun liikennetiedote on ohi, laite palaa automaattisesti aiempaan tilaan. ◆ OFF: Liikennetiedotteita ei välitetä.
CT (kello)	<ul style="list-style-type: none"> ◆ ON: Käynnistä RDS-kellon. Laitteen näyttämä aika on synkronoitu RDS-aseman kellon kanssa. ◆ OFF (poissa päältä): RDS-kello ei ole käytössä.
PTY (Ohjelmatyyppi)	<ul style="list-style-type: none"> Kun PTY-tila on valittu, paina valitaksesi ohjelmatyyppiä ja käännä äänenvoimakkuusnappia valitaksesi kategorian. ◆ Saatavilla olevat tyytit: POP M; ROCK M; EASY M; LIGHT M; CLASSICS; OTHER M; JAZZ M; COUNTRY; NATION M; OLDIES M; FOLK M; A-TEST; ALARM; NEWS; AFFAIRS; INFO; SPORT; EDUCATE; DRAMA; CULTURE; SCIENCE; VARIED; WEATHER; FINANCE; CHILDREN; SOCIAL; RELIGION; PHONE IN; TRAVEL; LEISURE; DOCUMENT

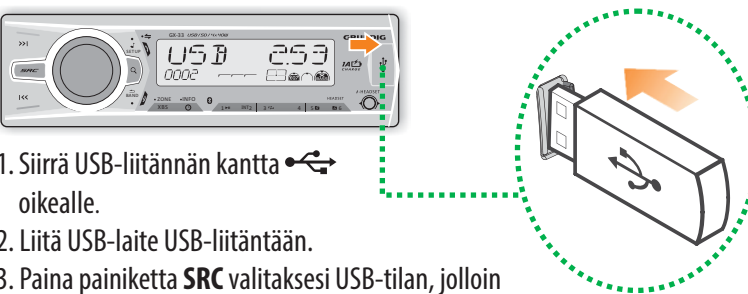
Musiikin kuuntelualueen vaihto

Tämä laite on varustettu innovatiivisimmalla Zone-tekniologialla, joka mahdollistaa sen, että ajaja tai matkustajat voivat nauttia musiikista parhaalla kaiutintasapainolla ja kokea ääniefektiä niin erinomaisina kuin mahdollista. Voit vaihtaa musiikin kuuntelualueen ajajasta matkustajiin luodaksesi parhaat kaiutinasetukset autossa.

Paina ja pidä painiketta ZONE/XBS alhaalla valitaksesi seuraavista valinnoista:

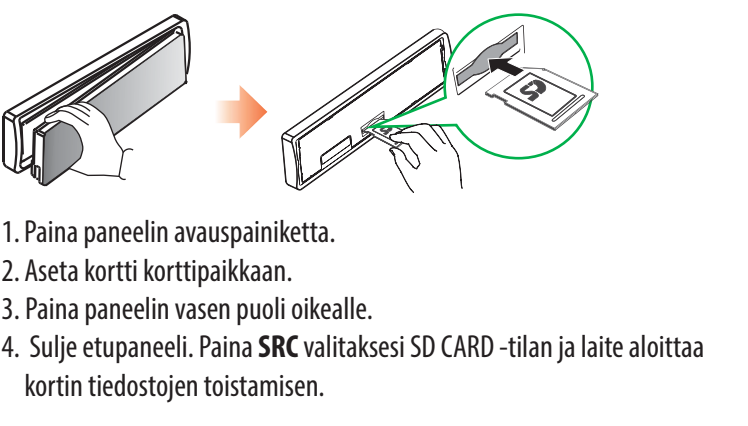


USB-laitteen toisto



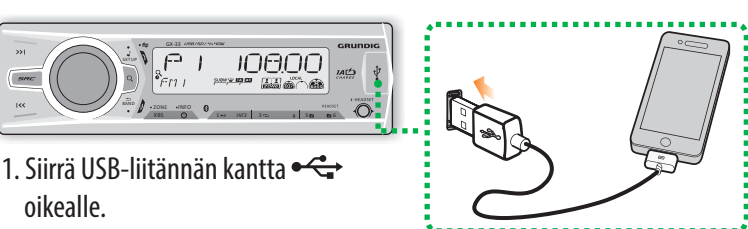
1. Siirrä USB-liitäntän kantta oikealle.
2. Liitä USB-laite USB-liitäntään.
3. Paina painiketta **SRC** valitaksesi USB-tilan, jolloin laite aloittaa toiston USB-laitteesta.

SD-muistilaitteen toisto



1. Paina paneelin avauspainiketta.
2. Aseta kortti korttipaikkaan.
3. Paina paneelin vasen puoli oikealle.
4. Sulje etupaneeli. Paina **SRC** valitaksesi SD CARD -tilan ja laite aloittaa kortin tiedostojen toistamisen.

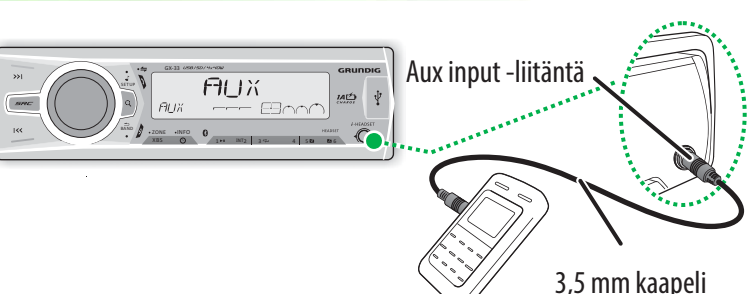
Älypuhelimien USB 1A-lataus



1. Siirrä USB-liitäntän kantta oikealle.
2. Liitä iPhone/älypuhelin USB-liitäntään.
3. Kun iPhone/älypuhelin on liitetty ja tunnistettu, laite aloittaa akun lataamisen.

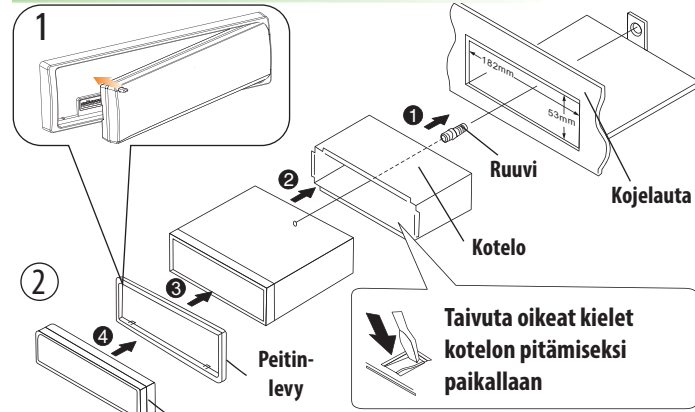
HUOM. Tämä USB-liitäntä voi vain ladata puhelimia, mutta ei pysty toistamaan tai purkamaan älypuhelimien muistiin talletettuja musiikkitiedostoja.

Ulkosen Aux-tulon kuuntelu

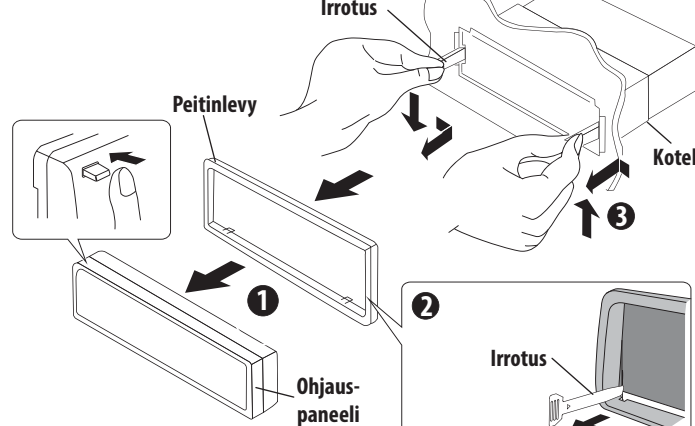


1. Paina **SRC** siirtyäksesi i-AUX-tilaan.
2. Käynnistä ulkoinen laite ja aloita toisto.

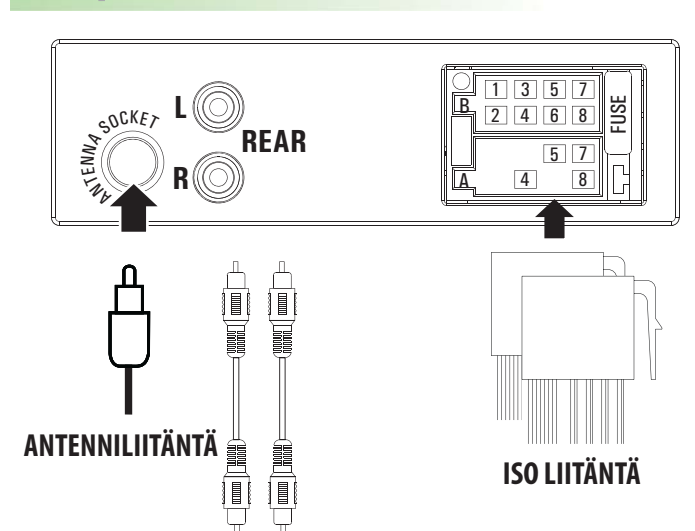
Laitteen asennus



Laitteen poistaminen



Kaapelointi



ISO-liitäntän kaapelointikaavio

Tap	Väri ja toiminto	Tap	Väri ja toiminto
A4	Kel-tainen Akku (+)	B1/B2	Violetti ⊕ violetti/musta ⊖
A5	Sininen Liitä järjestelmänhallinnan liitäntään AMP- tai autoantennin releohjauksen	B3/B4	Harmaa ⊕ harmaa/musta ⊖
A7	Punainen Sytytys (ACC)	B5/B6	Valkoinen ⊕ valkoinen/musta ⊖
A8	Musta Maadoitus	B7/B8	Vihreä ⊕ vihreä/musta ⊖

Tuotetiedot

Yleiset tiedot	
Virtälähde	12V DC (11V - 16V), negatiivinen maadoitus
Sulake	15A
Soveltuva kaiuttimen impedanssi	4-8 Ω
Enimmäisteho	40W x 4
Jatkuva teho	20W x 4RMS (4 Ω10%T.H.D)
Lähtöjännite ennen vahvistusta	2,5V
Aux-In -taso	≥500mV
Koko (LxKxS)	188 x 58 x 110mm
Radiovalitsin	
Taajuusalue	FM 87,5MHz - 108,0MHz
	AM 522kHz - 1620kHz
FM-valitsin	Käytettävä herkkyys (S/N=20dB) 0,8uV
AM-valitsin	Herkkyys/valittavuus (S/N=20dB) 30 uV
Audio-tiedosto	
USB	2.0 High Speed
USB-portti	1,0A
USB-jännite	5,0V
MP3/WMA-kappaleiden enimmäismäärä	65535
MP3/WMA-kansioiden enimmäismäärä	255
Kappaleiden enimmäismäärä kansiossa	65535
USB-muistin enimmäiskoko	32G
USB flash -muisti	FAT16/FAT32
Bluetooth	
Teho:	Luokka 2
Taajuusalue	2,400 Ghz - 2,4835Ghz ISM-taajuus
Alue	3 m (vapaa alue)
Standardi	Bluetooth 2.0 -standardi
	Hands-Free-profiilit (HFP) A2DP (Advanced Audio Distribution Profile) AVRCP 1.3 (Audio/Video Remote Control Profile)
Yhteensopivat Bluetooth-profiilit	